



**Инструкция к Навигатору профилактики и описание памяток
для классных руководителей, педагогов и специалистов по различным видам
девиантного (отклоняющегося) поведения обучающегося
ВЕРСИЯ 2022**

Уважаемые коллеги!

Вашему вниманию предлагается обновленная версия 2022 года **Методических материалов по признакам девиаций, действиям специалистов органов и организаций системы образования в ситуациях социальных рисков и профилактике девиантного поведения обучающихся** — Навигатор профилактики и памятки по различным видам девиантного (отклоняющегося) поведения. Пакет разработок состоит из следующих материалов:

Навигатор профилактики (серая гамма) - содержит в себе обобщенные признаки различных видов девиантного поведения и общий алгоритм действий классного руководителя, иных педагогов и специалистов образовательных организаций. Общий алгоритм включает действия в рамках межведомственного взаимодействия специалистов органов и учреждений системы профилактики безнадзорности и правонарушений несовершеннолетних. Все виды отклоняющегося поведения и их основные признаки включены в цветовую индикацию, которая выполняет функцию своеобразного путевода по памяткам. Все виды отклоняющегося поведения дополнены формами проявления, а также указаны основные признаки девиантного поведения, которые включены в цветовую индикацию, выполняющую функцию своеобразного путевода по памяткам. **Среди новых форм добавлены признаки рискованного поведения онлайн, несудимого самоповреждающего поведения, риска нападения обучающимся на образовательную организацию (признаки риска совершения особо опасного деяния и специальный алгоритм действий).** Обобщенные признаки дают возможность соотнести их с тем или иным видом отклоняющегося поведения, каждый из которых имеет определенный цвет и номер, что позволит вам достаточно быстро найти нужную памятку по цвету и номеру. Общий алгоритм действий может быть использован вами и другими специалистами образовательной организации в процессе профилактической работы с детьми, подростками и их родителями. Главными людьми в жизни ребенка являются родители, поэтому важно постоянно поддерживать с ними контакт, развивать отношения сотрудничества и в каждом конкретном случае вырабатывать способы решения трудных ситуаций с их участием с учетом действующего законодательства. Предложенные в памятках алгоритмы действий педагогов и иных специалистов учитывают не только психологическую, психолого-педагогическую и социально-психологическую специфику поведенческих проблем, но также и правовой контекст в процессе реализации комплексной помощи детям и семьям. **Навигатор профилактики логически связан с памятками по видам отклоняющегося поведения:**

- 1. Социально-психологическая дезадаптация (желтая гамма).** Сама по себе дезадаптация не является видом отклоняющегося поведения, но может быть в некоторых случаях причиной или следствием поведенческих проблем и трудностей, а также усиливать их. Вы найдете в этой памятке описание более конкретных признаков, причин дезадаптации и сможете сориентироваться в том, как выстроить логику взаимодействия с ребенком, родителями и коллегами в индивидуальной работе.
- 2. Раннее проблемное (отклоняющееся) поведение (оранжевая гамма).** В некоторых случаях поведенческие проблемы начинаются не в подростковом периоде, а в более ранних возрастах, преимущественно после 5 лет и до 12 лет. При этом речь идет о достаточно стойких проявлениях ненадлежащего поведения, которые требуют не только пристального внимания, но и организации ранней комплексной помощи детям. В данной памятке вы можете ознакомиться с признаками такого поведения, его возрастной спецификой, техниками дифференциации поведенческих проблем от нормативных возрастных особенностей, а также с возможными действиями в рамках профилактической работы с ребенком и его родителями.
- 3. Агрессивное поведение (розовая гамма).** Буллинг, иные формы агрессии в последние годы проявляются не только в физической реальности, но и в виртуальном пространстве, что в ряде случаев приводит к скрытым, латентным конфликтам, серьезным напряжениям в отношениях и неблагоприятной атмосфере в классе. При этом важно иметь в виду, что в случаях проявления агрессивного поведения важно работать не только с буллером или агрессором, но также и с жертвой, поскольку именно она является пострадавшей стороной и требует не меньшего внимания к себе и своим потребностям. Признакам агрессивного поведения и киберагрессии посвящена данная памятка, и включает возможные действия педагогов в конфликтных и иных ситуациях, связанных с подобным поведением.

4. **Суицидальное, самоповреждающее поведение (синяя гамма).** Одной из острых проблем в настоящее время является суицидальное и самоповреждающее поведение, вызывающее обеспокоенность не только родителей обучающихся и педагогов, но и общества в целом. Такое поведение требует очень тщательного и деликатного подхода к ребенку, поскольку нередко оно сопровождается пониженным настроением, депрессивным фоном и глубокой подавленностью, которая иногда может быть не видна даже опытным специалистам. В данной памятке вы можете сориентироваться в основных признаках суицидального, самоповреждающего поведения, а также в алгоритме соответствующих безотлагательных действий. В памятке описаны также признаки несуйцидального самоповреждающего поведения.
5. **Риск нападения обучающимся на образовательную организацию (признаки риска совершения особо опасного деяния) (фиалковая гамма).** Данные признаки проявляются в виде враждебности, высказывания мыслей агрессивного характера, интереса к агрессивным играм и контенту в Интернете, замкнутости, сниженного настроения, суицидальных высказываний, рисунков, попыток самоповреждения. Это один из самых сложных сочетанных видов девиантного поведения, представляющий собой особые случаи общественно опасных деяний несовершеннолетних. В памятке представлены 3 группы критериев изменений в поведении детей, которые могут свидетельствовать о риске нападения обучающегося на образовательную организацию (по данным ФГБУ «НМИЦ ПН им. В.П. Сербского» Минздрава России), специальный алгоритм действий классных руководителей, иных педагогов и специалистов образовательных организаций в рамках профилактики правонарушений, включающий межведомственный аспект. Также описаны защитные факторы, способствующие повышению устойчивости к неблагоприятным факторам и снижению риска потенциальной угрозы общественно опасного деяния, которые могут быть мишенями коррекционно-развивающего воздействия в процессе профилактической работы.
6. **Делинквентное поведение (красная гамма).** Правонарушения несовершеннолетних - сложная междисциплинарная проблема, решение которой зависит от целого ряда факторов. При этом существуют достаточно ранние формы начала делинквентного поведения, отличающиеся своими признаками, спецификой проявлений, факторами риска и предохраняющими механизмами, с которыми вы можете ознакомиться в данной памятке. В работе с таким поведением крайне важна слаженность команды специалистов, поэтому желательно в каждой образовательной организации выработать свой стиль, тактику и стратегию оказания комплексной помощи детям и подросткам, а рекомендуемый алгоритм действий представлен на последней странице данной памятки.
7. **Аддиктивное (зависимое) поведение (сиреневая гамма).** Существуют разные виды аддиктивного поведения, которые делятся на две обобщенные группы - химические и нехимические виды зависимости. Существуют общие признаки для любого вида зависимого поведения, но также важно ориентироваться и в частных проявлениях, поскольку они иногда могут не быть предметом особого внимания педагогов и специалистов. Именно эти признаки и проявления описаны в данной памятке, включая указание на то, какие срочные меры необходимо принимать в случаях, если ребенок или подросток проявляет признаки аддиктивного поведения.
8. **Рискованное поведение (зеленая гамма).** В последние годы активно развиваются и стремительно трансформируются экстремальные виды досуга и спорта, которые достаточно часто связаны с риском, однако пользуются популярностью у подростков, юношей, молодых взрослых, а в исключительных случаях и у детей. Рискованное поведение стремительно трансформируется, появляются новые модные направления и течения, что приводит также к возникновению специфического сленга. Основным формам рискованного поведения, отличительным признакам и вариантам действий классного руководителя, иных педагогов и специалистов образовательных организаций посвящена данная памятка. Следует отметить, что в некоторых случаях за рискованным поведением скрывается суицидальное, самоповреждающее поведение, которое не очень глубоко осознается самим ребенком или подростком, с признаками которого вы можете ознакомиться в соответствующей памятке. В настоящее время данный вид отклоняющегося поведения проявляется также в форме рискованного поведения онлайн, признаки которого добавлены в данную памятку.

Авторы уверены, что Навигатор профилактики и 8 памяток по различным видам девиантного (отклоняющегося) поведения и действиям в тех или иных ситуациях помогут Вам и Вашим коллегам в педагогической практике, в решении сложных или нестандартных ситуаций.

НАВИГАТОР ПРОФИЛАКТИКИ

ПАМЯТКА ДЛЯ ПЕДАГОГОВ

СОВРЕМЕННОЕ ДЕТСТВО:



новая социальная ситуация развития детей и подростков

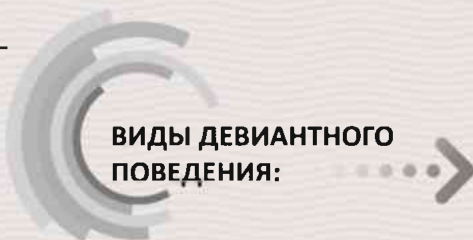
возможности развития и социальные риски

СОЦИАЛЬНЫЕ РИСКИ МОГУТ ПРИВОДИТЬ К ПСИХОЛОГИЧЕСКИМ И ИНЫМ ПРОБЛЕМАМ, В ТОМ ЧИСЛЕ ПРОЯВЛЯЮЩИМСЯ В:

- социально-психологической дезадаптации
- разных видах отклоняющегося поведения

Социально-психологическая дезадаптация – это состояние, осложняющее приспособление к социальной среде. Может предшествовать проявлениям отклоняющегося поведения или быть его следствием.

Отклоняющееся (девиантное) поведение – это постоянно, стойко повторяющееся поведение, не соответствующее общепринятым социальным нормам и наносящее ущерб самому человеку, окружающим людям и имуществу.



- раннее проблемное (отклоняющееся) поведение
- агрессивное поведение
- суицидальное (в том числе саморазрушающее) поведение
- риск нападения обучающимся на образовательную организацию
- делинквентное поведение
- рискованное поведение
- аддитивное (зависимое) поведение

ЦВЕТОВАЯ ИНДИКАЦИЯ ПРИЗНАКОВ РИСКОВ

Разговоры о рискованном досуге, картинки и фотографии на подобную тематику в социальных сетях, употребление сленга («зацеп», «диггить», «сталкить» и др.), грязная и порванная одежда, ушибы и другие травмы

Нездоровый и/или неопрятный внешний вид, прогулы, плохое самочувствие, запах алкоголя и/или иных психоактивных веществ, картинки, записи, видео- и аудиозаписи в социальных сетях, посвященные алкоголю и наркотикам

Воровство, подлоги, вандализм, поджоги, мошенничество, кражи со взломом, вымогательство, грабежи, мелкое хулиганство, нападения и жесткие действия по отношению к людям или животным, шантаж, принуждение к действиям, жесткие угрозы

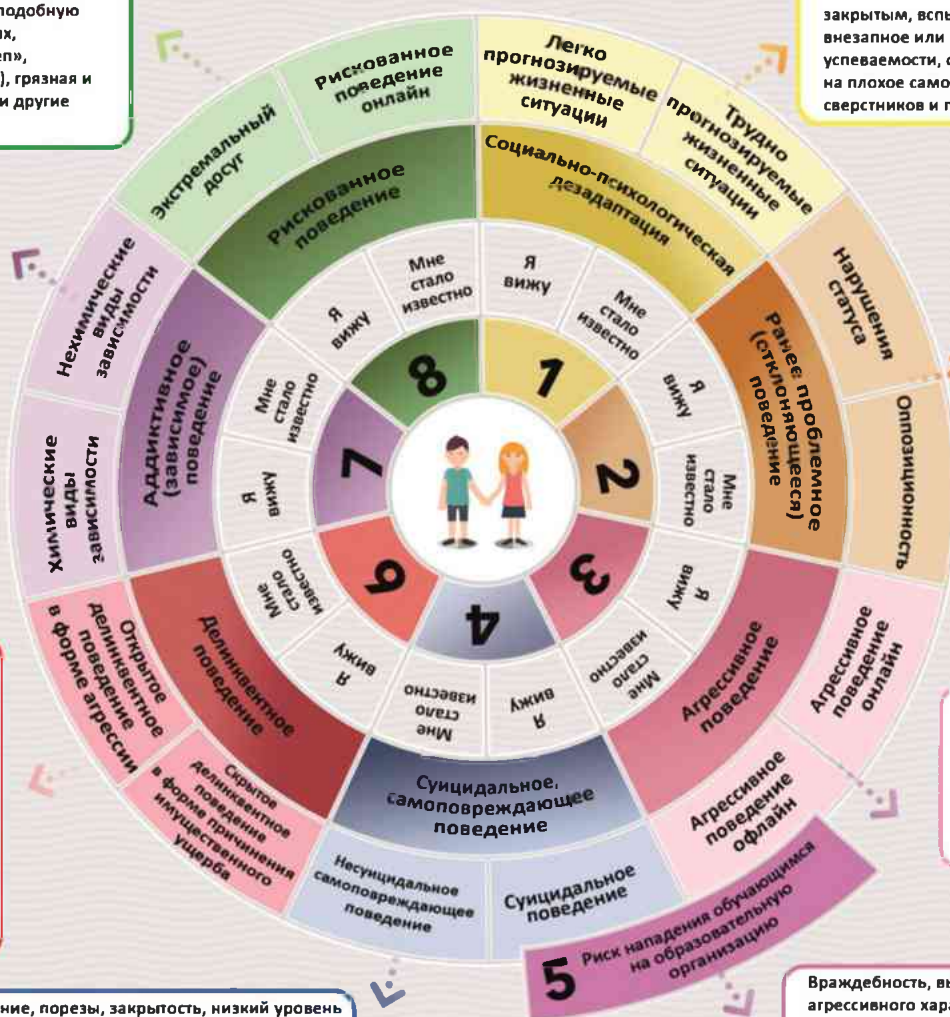
Подавленное настроение, порезы, закрытость, низкий уровень коммуникации, картинки в социальных сетях и записи на депрессивную, суицидальную тематику, участие в соответствующих группах, высказывания или записи на тему смерти, отсутствие желания жить

Резкое изменение поведения (стал более закрытым, вспыльчивым или подавленным), внезапное или постепенное снижение успеваемости, отказы посещать школу, жалобы на плохое самочувствие, избегание сверстников и педагогов

Нарушения правил, школьные прогулы, частые случаи обмана, побеги из дома, чрезмерное упрямство, открытое непослушание, обидчивость, гневливость и др., начинающиеся в возрасте от 5 до 8 лет

Систематические крики, удары, драки, повреждение имущества, распространение слухов и сплетен, обидные посты в адрес других в социальных сетях, угрозы, травля

Враждебность, высказывание мыслей агрессивного характера, интерес к агрессивным играм и контенту в Интернете, замкнутость, сниженное настроение, суицидальные высказывания, рисунки, попытки самоповреждения





КАК ПОЛЬЗОВАТЬСЯ ЦВЕТОВОЙ ИНДИКАЦИЕЙ?

Различные виды отклоняющегося поведения обозначены определенным цветом и номером.



Пожалуйста, помните, что отклоняющееся поведение связано с комплексом сочетающихся признаков. Наличие одного или нескольких индикаторов еще не свидетельствует о поведенческих трудностях, а может быть проявлением возрастного кризиса, следствием кризисной стрессовой социальной ситуации в жизни ребенка или случайностью.

ОБЩИЙ АЛГОРИТМ ДЕЙСТВИЙ ДЛЯ ВСЕХ ВИДОВ ОТКЛОНЯЮЩЕГОСЯ ПОВЕДЕНИЯ

Поведение разворачивается непосредственно в Вашем присутствии



1 Действовать незамедлительно по общему алгоритму и специализированному алгоритму, указанному в соответствующей памятке

Поведение известно из других источников (со слов других детей, родителей, педагогов, из официальных документов, либо по косвенным признакам, вызывающим сомнения)



1 Если источник информации надежен, а информация правдива, соотнести ее с признаками, описанными в памятке, далее рекомендуется действовать, согласно общему алгоритму и специализированному алгоритму, указанному в соответствующей памятке



2 Поговорить с ребенком (не давя на него)



5 Обратиться к администрации и специалистам (социальному педагогу, педагогу-психологу) образовательной организации с запросом о предоставлении информации о ресурсах муниципальной/региональной системы помощи и профилактики безнадзорности и правонарушений среди несовершеннолетних



3 Поговорить с родителями или законными представителями ребенка (учитывая семейную ситуацию), понять их позицию, выработать и согласовать совместные действия в рамках оказания помощи в сложившейся ситуации



При необходимости на основании решения психолого-педагогического консилиума:

- 1) рекомендовать родителям или иным законным представителям обучающегося обратиться за помощью в специализированные центры (центры психолого-педагогической, медицинской и социальной помощи (центры ППМС помощи), центры социального обслуживания и др.)
- 2) привлекать специалистов из других органов или учреждений (например, инспектора ПДН ОВД, представителя КДН и ЗП, специалистов центров ППМС помощи, психолого-медико-педагогических комиссий (ПМПК) и других) для работы с ребенком и семьей на базе образовательной организации



4 Инициировать психолого-педагогический консилиум (совместно с администрацией, педагогом-психологом, социальным педагогом, другими учителями и специалистами образовательной организации), определить приоритетные меры оказания комплексной помощи с учетом позиции родителей и согласованных с ними действий, и рассмотреть вопрос о необходимости постановки на профилактический учет, а также этапы реализации программы помощи



7 Провести мониторинг ситуации, оценить динамику изменения ситуации, получить обратную связь от родителей, ребенка и команды специалистов

Мы уверены, что в подобных ситуациях Вы грамотно поступаете, опираясь на собственный педагогический опыт, но предлагаем Вам при необходимости обращаться к этим памяткам в сложных случаях.



КУДА МОЖНО
ОБРАТИТЬСЯ ЗА ПОМОЩЬЮ

КУДА МОЖНО
НАПРАВЛЯТЬ РОДИТЕЛЕЙ:

Всероссийский Детский телефон доверия (бесплатно, круглосуточно)

8-800-2000-122

Психологическое консультирование, экстренная и кризисная психологическая помощь для детей в трудной жизненной ситуации, подростков и их родителей, педагогов и специалистов в организациях Вашего муниципального образования/субъекта Российской Федерации.

- Портал Растимдетей.рф - бесплатная консультационная помощь родителям по вопросам развития, воспитания и образования детей в возрасте от 0 до 18 лет, профилактики социального сиротства.
- Психологический университет для родителей «Быть родителем» - бытьродителем.рф

СОЦИАЛЬНО-ПСИХОЛОГИЧЕСКАЯ ДЕЗАДАПТАЦИЯ

ПАМЯТКА ДЛЯ ПЕДАГОГОВ В СООТВЕТСТВИИ С НАВИГАТОРОМ ПРОФИЛАКТИКИ

1



С чем может быть связана социально-психологическая дезадаптация



Ситуации, связанные с легко прогнозируемыми
жизненными обстоятельствами

- Поступление в школу
- Переход на другую ступень обучения (включая этап подготовки к выпуску из образовательной организации)
- Переход из класса в класс
- Смена классного руководителя
- Экзаменационные ситуации
- Нововведения в учебном процессе
- И другие ситуации

Ситуации, связанные с непредвиденными жизненными
обстоятельствами и различными социальными рисками

- Смена образовательной организации
- Проблемы взаимоотношений
- Опасные или кризисные ситуации, происходящие в окружении обучающегося
- Переживание горя (развод родителей, болезнь, расставание или смерть кого-то из близких или друзей, а также домашних животных, собственные заболевания)
- Потеря родителями работы
- Чрезвычайные и экстремальные ситуации, которые наблюдает или о которых случайно узнает школьник
- И другие ситуации

Различные сочетания нижеуказанных признаков могут свидетельствовать
о социально-психологической дезадаптации



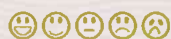
Резкое снижение успеваемости, в том числе связанное с нарушением учебной мотивации



Отказ посещать школу



Проблемы в межличностных отношениях



Нетипичные для ребенка эмоциональные реакции



Физиологические реакции, например слабость, жалобы на головные боли и/или боли в животе, дрожь и другие проявления



Навязчивые движения и действия (накручивает волосы на палец или выдергивает, грызет ногти, а также разговаривает сам с собой и другие)



Конфликтное, агрессивное отношение к окружающим

СОЦИАЛЬНО-ПСИХОЛОГИЧЕСКАЯ ДЕЗАДАПТАЦИЯ

ПАМЯТКА ДЛЯ ПЕДАГОГОВ В СООТВЕТСТВИИ С НАВИГАТОРОМ ПРОФИЛАКТИКИ



РИСКИ, СВЯЗАННЫЕ С СОЦИАЛЬНО-ПСИХОЛОГИЧЕСКОЙ ДЕЗАДАПТАЦИЕЙ



Психосоматические заболевания

(ребенок начинает болеть и просто не ходить в школу, получая вполне надежные медицинские справки)

Раннее проблемное

(отклоняющееся) поведение

Рискованное поведение



В случае проявления нескольких признаков, указанных выше, обратитесь к общему алгоритму в Навигаторе профилактики

Также рекомендуется:

- Учитывать динамику и протяженность проявления признаков социально-психологической дезадаптации
- Обсудить на психолого-педагогическом консилиуме с другими учителями, ведущими разные предметы в этом классе, и специалистами школы возможные варианты индивидуальной помощи ребенку с целью преодоления учебных трудностей, либо необходимость разработки индивидуального учебного плана до уровня полного восприятия материала, пока ребенок не почувствует успех
- Дать почувствовать ребенку, что его состояние, отличающееся от обычного, замечено, и учитель открыт к тому, чтобы оказать поддержку, если ребенок в ней нуждается:
 - Мне кажется, что тебя что-то беспокоит или у тебя что-то происходит. Если тебе нужно поговорить, я всегда готов(а) тебя выслушать.
 - Я очень беспокоюсь о том, что с тобой что-то происходит. Мы могли бы поговорить и подумать над решением ситуации.

- Возможно, тебе самому(ой) сейчас не легко, давай вместе подумаем, что с этим можно сделать.
- Мне показалось, что в последнее время ты выглядишь расстроенным(ой), у тебя что-то случилось?

- Способствовать формированию у ребенка устойчивого позитивного представления о себе, уверенности в себе, волевых качеств через поиск таких видов деятельности, где ребенок мог бы почувствовать ситуацию успеха. Это может быть включение ребенка в коллективно-творческую деятельность, школьное самоуправление, кружки дополнительного образования
- Организовать общеклассные мероприятия с использованием интерактивных форм работы для сплочения класса и создания благоприятного психологического климата
- Организовать взаимодействие с педагогом-психологом и социальным педагогом для коррекции воздействия негативных факторов, повлекших социально-психологическую дезадаптацию
- Привлечь внимание родителей к проблеме ребенка. Помните, что ребенок может скрывать школьные события от родителей. Старайтесь наладить доверительные отношения с родителями своих учеников.



КУДА МОЖНО
ОБРАТИТЬСЯ ЗА ПОМОЩЬЮ

КУДА МОЖНО
НАПРАВЛЯТЬ РОДИТЕЛЕЙ:

Всероссийский Детский телефон доверия (бесплатно, круглосуточно)

8-800-2000-122

Психологическое консультирование, экстренная и кризисная психологическая помощь для детей в трудной жизненной ситуации, подростков и их родителей, педагогов и специалистов в организациях Вашего муниципального образования/субъекта Российской Федерации.

- Портал Растимдетей.рф - бесплатная консультационная помощь родителям по вопросам развития, воспитания и образования детей в возрасте от 0 до 18 лет, профилактики социального сиротства.
- Психологический университет для родителей «Быть родителем» - бытьродителем.рф

ОТКЛОНЯЮЩЕЕСЯ (ДЕВИАНТНОЕ) ПОВЕДЕНИЕ:



- постоянно, стойко повторяющееся поведение, не соответствующее общепринятым социальным нормам и наносящее ущерб самому человеку, окружающим людям и имуществу
- может предшествовать делинквентному или иным видам отклоняющегося поведения
- в подростковом возрасте опосредовано групповыми ценностями
- иногда в детском возрасте начинается с частых или регулярных проявлений ненадлежащего поведения

НЕНАДЛЕЖАЩЕЕ ПОВЕДЕНИЕ

НАРУШЕНИЯ СТАТУСА

- сквернословие, в том числе в Интернете (социальных сетях, мессенджерах и других ресурсах)
- нарушения правил, в том числе в Интернете (социальных сетях, мессенджерах и других ресурсах)
- школьные прогулы* или отказ от обучения, сочетающиеся с академической не успешностью
- частые случаи обмана
- побеги из дома
- отсутствие дома по ночам
- бродяжничество и/или попрошайничество
- употребление алкоголя или наркотиков

Раннее начало – около 8-9 лет

ОППОЗИЦИОННОСТЬ

- чрезмерное упрямство
- открытое непослушание и неповиновение
- вспыльчивость
- обидчивость
- склонность к частым спорам
- выражение гнева
- пренебрежение другими
- действия, досаждающие другим
- вышеуказанные признаки могут проявляться также в Интернете (социальных сетях, мессенджерах и других ресурсах)

Раннее начало – возраст около 5 лет

➤ Нарушение статуса или оппозиционность в детском возрасте могут быть следствием социально-психологической дезадаптации ребенка

➤ Проявление отклоняющегося поведения происходит на фоне сочетания различных признаков, поэтому важно избегать стигматизации ребенка в случае выявления одного или нескольких признаков

- в тетрадях могут встречаться рисунки и тексты, не относящиеся к учебному предмету, содержащие неформальные или настораживающие смыслы (например, символы криминальных субкультур, деструктивных сообществ)
- использование в речи специфического субкультурного сленга
- проявление интереса к запрещенным предметам (оружию, взрывчатым предметам и другим), в том числе в социальных сетях
- поступки ребенка часто крайне негативно оцениваются со стороны взрослых и сверстников, при этом нормально ведущие себя сверстники выражают страх или неприятие личных признаков, поэтому важно избегать стигматизации ребенка в случае выявления одного или нескольких признаков

* прогулы следует отличать от отказа посещать школу, связанного с тревожностью, со страхом расставания с близкими, домом или трудной адаптацией в классе, при этом успеваемость может быть достаточно высокой

Что важно иметь в виду в процессе работы с детьми и подростками?



Испытывая стресс или находясь в кризисной ситуации (которая иногда может быть скрытой), дети и подростки часто возвращаются к более ранним формам поведения или проявляют признаки проблемного поведения

- Это не обязательно означает наличие серьезной проблемы, но указывает, что ребенку необходимо уделить дополнительное внимание
- Очень важно, чтобы взрослые помогли детям и подросткам осознать риски, с которыми может быть связано их поведение, и рассказали о способах решения возникающих трудностей
- Помощь ребенку не должна переходить в гиперопеку, навязчивость со стороны взрослого, стоит создавать условия, в которых ребенок сам будет приходить к идеям социально-одобряемого поведения (например, через аккуратное обсуждение проблемных ситуаций из жизни ребенка/культуры)
- Наказания ребенка могут привести к еще более протестному поведению, целесообразнее обсудить с ним проблемную ситуацию, поискать пути ее разрешения, предложить помощь

Как отличить серьезные проблемы в поведении от обычных временных трудностей



- Проанализируйте, считается ли поведение ребенка или подростка проблемным только Вами, но не сверстниками, другими специалистами и близкими взрослыми, или всеми вместе
- В некоторых случаях выраженные поведенческие проблемы (особенно в детском возрасте) являются следствием более серьезных состояний и проблем психического развития ребенка, которые могут быть не распознаны и не выявлены без своевременной и соответствующей квалифицированной помощи специалистов (в том числе детских неврологов, психиатров). Поэтому очень важно стараться поддерживать контакт с родителями ребенка
- Постарайтесь отделить кратковременные эксперименты, обусловленные возрастным кризисом, от устойчивых шаблонов проблемного поведения
- Попытайтесь отличать детей и подростков, которые демонстрируют признаки одного вида отклоняющегося поведения, от детей и подростков с различными сочетающимися видами девиантного поведения
- Обращайте внимание не только на проблемное поведение, но и на сильные стороны ребенка, его положительные качества и способности, поскольку профилактическая работа и помощь эффективны тогда, когда специалисты опираются на них
- Большинство проблем, с которыми сталкиваются подростки, будут разрешены в ранней молодости, но это не значит, что они не нуждаются в своевременной помощи и поддержке взрослых

ЕСЛИ:



- проблемное поведение началось в младшем школьном или особенно в дошкольном возрасте, то такой ребенок нуждается в более тщательном внимании и интенсивной помощи со стороны педагогов, педагогов-психологов, социальных педагогов, других специалистов в сотрудничестве с родителями или законными представителями детей
- указанные признаки начались в подростковом периоде, то это может быть проявлением нормативного возрастного кризиса



Что следует делать в случае проявления признаков отклоняющегося поведения детей и подростков:



Поговорите с ребенком (не оказывая давления на него) и попробуйте понять причины происходящего

При необходимости на основании решения психолого-педагогического консилиума:



Поговорите с его родителями или законными представителями о том, что Вас беспокоит



а) рекомендуйте родителям или законным представителям обратиться за помощью к специалистам профильных центров помощи



Соберите психолого-педагогический консилиум специалистов и определите меры необходимой комплексной помощи, рассмотрите вопрос о постановке на профилактический учет



б) привлечите специалистов из других органов и учреждений (например, инспектора ПДН ОВД, представителя КДН и ЗП, центров ППМС помощи, ПМПК и т.д.) для работы с ребенком и семьей на базе образовательной организации



Разработайте вместе с педагогом-психологом, социальным педагогом, другими педагогами, администрацией образовательной организации и родителями ребенка индивидуальную программу сопровождения



Через некоторое время с командой специалистов образовательной организации проведите мониторинг ситуации

КУДА МОЖНО
ОБРАТИТЬСЯ ЗА ПОМОЩЬЮ

Всероссийский Детский телефон доверия (бесплатно, круглосуточно)
8-800-2000-122

Психологическое консультирование, экстренная и кризисная психологическая помощь для детей в трудной жизненной ситуации, подростков и их родителей, педагогов и специалистов в организациях Вашего муниципального образования/ субъекта Российской Федерации.

КУДА МОЖНО
НАПРАВИТЬ РОДИТЕЛЕЙ:

• Портал Растимдетей.рф - бесплатная консультационная помощь родителям по вопросам развития, воспитания и образования детей в возрасте от 0 до 18 лет, профилактики социального сиротства.

• Психологический университет для родителей «Быть родителем» - бытьродителем.рф

АГРЕССИВНОЕ ПОВЕДЕНИЕ

ПАМЯТКА ДЛЯ ПЕДАГОГОВ В СООТВЕТСТВИИ С НАВИГАТОРОМ ПРОФИЛАКТИКИ



КАК ПРОЯВЛЯЕТСЯ АГРЕССИВНОЕ ПОВЕДЕНИЕ ОБРАЗОВАТЕЛЬНОЙ ОРГАНИЗАЦИИ



Любое **ФИЗИЧЕСКОЕ НАСИЛИЕ**, направленное на других обучающихся/объекты

- Драки
- Удары
- Шлепки
- Толчки

Любое **ПСИХОЛОГИЧЕСКОЕ НАСИЛИЕ** (в том числе и в Интернете): оскорбления других учеников/учителей

- Насмешки
- Коллективное игнорирование
- Жестокие розыгрыши
- Распространение слухов
- Угрозы

ЕСТЬ ВЕРОЯТНОСТЬ, ЧТО ОБУЧАЮЩИЙСЯ СТАЛ ЖЕРТВОЙ АГРЕССИИ СО СТОРОНЫ СВЕРСТНИКОВ, ЕСЛИ ОН



- находится в подавленном настроении;
- сторонится одноклассников;
- избегает массовых мероприятий в школе;
- часто болеет, не приходит в образовательную организацию по другим причинам;
- негативно реагирует на сигнал нового сообщения, пришедшего на смартфон;
- отпрашивается с уроков, объясняя это плохим самочувствием;
- проявляет аутоагрессивное поведение (наносит себе порезы, ожоги и т.д.).

АГРЕССИВНОЕ ПОВЕДЕНИЕ В ИНТЕРНЕТЕ (КИБЕРБУЛЛИНГ)



Чаще всего встречается в социальных сетях (Вконтакте, Youtube, Telegram и других).

Часто проявляется в сообществах вконтакте, названных по типу «Подслушано ...» (где «...» - номер и/или название образовательной организации)) и других сообществах, в которых фигурирует номер и/или название образовательной организации).

Встречается на личных страничках обучающихся в комментариях под фотографиями, записями и т.д.

АГРЕССИВНОЕ ПОВЕДЕНИЕ

ПАМЯТКА ДЛЯ ПЕДАГОГОВ В СООТВЕТСТВИИ С НАВИГАТОРОМ ПРОФИЛАКТИКИ

ЕСЛИ ВЫ СТОЛКНУЛИСЬ С НЕПОСРЕДСТВЕННЫМИ ПРОЯВЛЕНИЯМИ АГРЕССИИ



- Аккуратно остановите это действие, не акцентируя на этом внимание других обучающихся
- Постарайтесь не переходить на крик, избегать агрессивных действий со своей стороны



РАБОТА С ПОСЛЕДСТВИЯМИ АГРЕССИВНОГО ПОВЕДЕНИЯ

- Окажите первичную помощь ребенку-жертве агрессивных действий
- Наедине уточните, в каком он состоянии (физическом и психологическом)
- Уточните, не является ли проявление агрессии систематическим по отношению к нему, есть ли у него друзья в образовательной организации
- Проявите заботу, предложите ему при необходимости обращаться к вам за поддержкой, предложите ему выговориться
- Уточните, готов ли он пойти на примирение с агрессором
- Вступите в диалог с агрессором (агрессорами) наедине
- Не спешите занимать обвинительную позицию
- Спросите, что с ним сейчас происходит, в какой он ситуации
- Попробуйте уточнить, в чем причина, зачем он так себя ведет, возможно ему самому нужна помощь и его агрессия носит защитный характер
- Спросите, при каких условиях он больше не стал бы совершать подобные действия (возможно, подходящим решением будет заключить некоторую «сделку»)
- Уточните его интересы, круг общения, по возможности включите его в какую-нибудь творческую/конструктивную деятельность, которая может быть ему интересна
- Уточните, готов ли он пойти на примирение/восстановление отношений с жертвой

ЕСЛИ СЛУЧАЙ ПОДРАЗУМЕВАЕТ ХОТЯ БЫ МАЛЕЙШУЮ ПОТЕНЦИАЛЬНУЮ УГРОЗУ ДЛЯ ЗДОРОВЬЯ (ФИЗИЧЕСКОГО И ПСИХОЛОГИЧЕСКОГО) ИЛИ ОБУЧАЮЩИЙСЯ ВЕДЕТ СЕБЯ АГРЕССИВНО СИСТЕМАТИЧЕСКИ

- Вынесите этот случай на психолого-педагогический **консилиум с другими специалистами образовательной организации**
- Обсудите этот случай с педагогом-психологом и представителем школьной службы примирения/медиации (при наличии)
- Учитывая семейную ситуацию ребенка-агрессора, аккуратно **сообщите родителям**, попросите их не применять насильственные наказания. Объясните ситуацию родителям жертвы
- Совместно с другими специалистами образовательной организации разработайте программу психолого-педагогических и педагогических мероприятий, направленных на профилактику и коррекцию агрессивного поведения, помощь жертве, сплочение учебного коллектива, приступите к реализации этой программы
- По возможности, включите агрессора и жертву в созидательную, интересную им коллективную деятельность, где они оба смогут чувствовать свою причастность к коллективу и осознавать полезность собственных действий
- В случае травли на публичных страницах в социальных сетях, обратитесь к их администратору (если им является другой обучающийся), либо вынесите на психолого-педагогический консилиум предложение обратиться в правоохранительные органы с целью блокировки данной страницы (если администрация паблика/группы/сообщества анонимна или не относится к образовательной организации)
- Через некоторое время проведите мониторинг ситуации, убедитесь, что динамика агрессивных проявлений идет на спад

КУДА ЕЩЕ МОЖНО ОБРАТИТЬСЯ ПЕДАГОГУ



Портал «Вместе против буллинга» bullying.shkolamoskva.ru

Антибуллинговые программы. Портал [травли.нет](http://travli.net)

Горячая линия «Дети Онлайн» (бесплатно, с 09-00 до 18-00 по рабочим дням)

8-800-250-00-15

Консультирование взрослых по вопросам: как оградить детей от негативного контента, преследования, шантажа, домогательства в Интернете.

Сайт: <http://detionline.com/helpline/about>

Всероссийский Детский телефон доверия (бесплатно, круглосуточно)

8-800-2000-122

Психологическое консультирование, экстренная и кризисная психологическая помощь для детей в трудной жизненной ситуации, подростков и их родителей, педагогов и специалистов в организациях Вашего муниципального образования/субъекта Российской Федерации

КУДА МОЖНО НАПРАВИТЬ РОДИТЕЛЕЙ:

- Портал [Растимдетей.рф](http://rastimdetey.rf) - бесплатная консультационная помощь родителям по вопросам развития, воспитания и образования детей в возрасте от 0 до 18 лет, профилактики социального сиротства.
- Психологический университет для родителей «Быть родителем» - bytyeroditelem.rf

ПО ДАННЫМ СТАТИСТИКИ:

наиболее уязвимой в отношении самоубийства возрастной группой являются старшие подростки в возрасте от 15 до 19 лет

ПО РЕЗУЛЬТАТАМ ОТЕЧЕСТВЕННЫХ
ИССЛЕДОВАНИЙ:

ОБРАЗОВАТЕЛЬНЫЕ ОРГАНИЗАЦИИ являются важными площадками предупреждения суицидального поведения среди подростков и молодежи, и выступают в качестве ресурсного пространства профилактики социальных рисков, учитывающего возрастные особенности ребенка

КАКИЕ ОСОБЕННОСТИ
ПОВЕДЕНИЯ ОБУЧАЮЩЕГОСЯ
МОГУТ НАСТОРОЖИТЬ ПЕДАГОГА

устойчивое в течение 2-х и более недель снижение настроения с преобладанием переживаний безнадежности, одиночества, безысходности;



резкое снижение успеваемости, проявление безразличия к учебе и оценкам;



любые резкие изменения в привычном поведении (например, стал неряшливым, не хочет разговаривать с друзьями, потерял интерес к тому, чем раньше любил заниматься, пропускает занятия; стал более импульсивным, эмоциональным или замкнутым);



прямые или косвенные заявления о желании умереть, убить себя, нежелании продолжать жизнь (даже если педагогу кажется, что эти заявления носят демонстративно-шантажный характер);



рискованное, самоповреждающее поведение; агрессивное поведение (вербальное, физическое) по отношению к окружающим; факты употребления ПАВ, алкоголя (ознакомиться с признаками рискованного поведения, агрессивного поведения, аддиктивного поведения Вы можете в соответствующих памятках);



факты ухода из дома.

СИТУАЦИИ,
НАЛИЧИЕ КОТОРЫХ В ЖИЗНИ РЕБЕНКА ТРЕБУЕТ
ПОВЫШЕННОГО ВНИМАНИЯ СО СТОРОНЫ
ПЕДАГОГА

любая ситуация, субъективно переживаемая ребенком как обидная, оскорбительная, несправедливая, глубоко ранящая (при этом объективная оценка ситуации взрослым может сильно отличаться от мнения ребенка);



отвержение сверстниками, травля (в том числе, в социальных сетях);



несчастливая любовь или разрыв романтических отношений;



объективно тяжелая жизненная ситуация (потеря близкого человека, резкое общественное отвержение, тяжелое заболевание);



случаи суицида (попытки) в ближайшем окружении, а также среди значимых взрослых или сверстников;



нестабильная семейная ситуация (развод родителей, конфликты, предпочтение родителями одного ребенка по отношению к другому, жестокое обращение в семье, психически больные родственники);



личная неудача обучающегося на фоне высокой значимости и ценности социального успеха;



ссора или острый конфликт со значимым взрослым или сверстником;



резкое изменение социального окружения или уклада жизни (например, в результате смены места жительства).

Учитывая, что развитие суицидального, самоповреждающего поведения часто связано с депрессией, необходимо обращать внимание на ее **ТИПИЧНЫЕ СИМПТОМЫ**...



- устойчивое снижение настроения, переживания своей ненужности (бремени для близких людей), одиночества, чувства неполноценности, бесполезности, потеря самоуважения, низкая самооценка и чувство вины;
- переживания, описываемые как «невыносимая психическая (душевная) боль», как физическое ощущение «мучительного чувства дискомфорта в груди», часто сопровождаемые отсутствием чувств к близким людям;
- вялость, хроническая усталость, безнадежность и беспомощность;
- снижение интересов к деятельности или снижение удовольствия от деятельности, которая раньше ребенку нравилась;
- поглощенность темой смерти;
- социальная изоляция и сложности во взаимоотношениях;
- резкое снижение успеваемости, прогулы уроков/занятий в образовательной организации;
- деструктивное (разрушительное, отклоняющееся) поведение;
- повышенная чувствительность к неудачам или неадекватная реакция на похвалы и награды;
- повышенная раздражительность, гневливость (зачастую из-за мелочей), враждебность или выраженная тревога;
- жалобы на физическую боль, например, боль в желудке или головную боль, жалобы на значительные изменения сна и аппетита (бессонница или сонливость, потеря аппетита или неконтролируемое обжорство).

Признаки **несуицидального самоповреждающего поведения**...

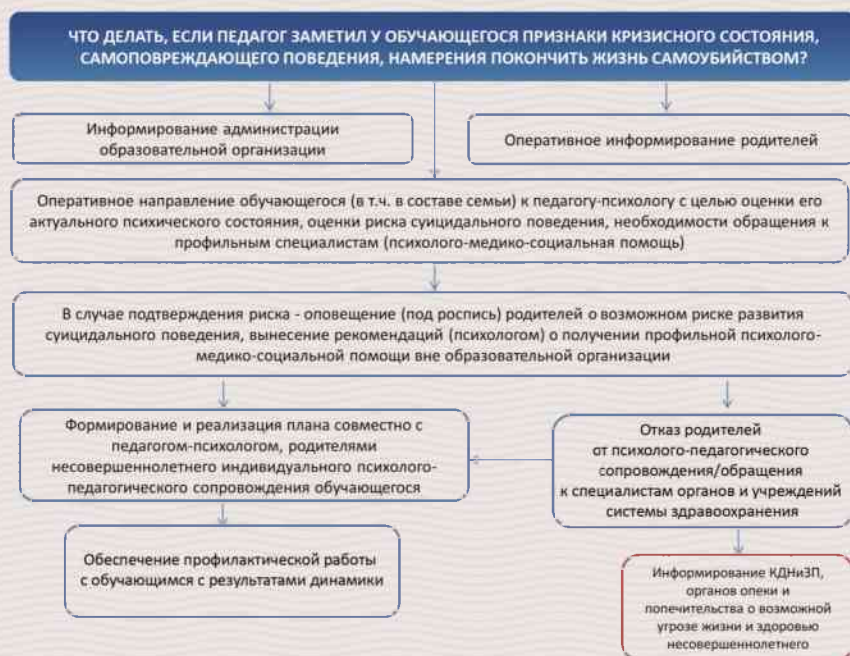
- частота самоповреждений - не менее 5 раз за последний год
- обязательно наличие психологических целей и причин, связанных с намерениями совершить самоповреждения:
 - 1) получение облегчения от негативных чувств или мыслей, таких как напряжение, тревога и самоупреки,
 - 2) снятие внутреннего напряжения, вызванного межличностными проблемами,
 - 3) вызывание (индуцирование) у себя положительных эмоций на фоне телесной боли,
 - 4) в некоторых случаях травма воспринимается как заслуженное самонаказание
- негативные чувства и мысли, устойчивость мыслей о самоповреждении
- межличностные трудности
- травма чаще всего наносится острым предметом; общие области травмы включают переднюю область бедер и тыльную сторону предплечья

Не все из перечисленных симптомов могут присутствовать одновременно.

Однако наличие одного или двух поведенческих признаков указывает на то, что ребенку нужна помощь специалиста

- 1) сообщить родителям (законным представителям) ребенка о своих наблюдениях с целью мотивирования семьи на обращение за помощью к профильным специалистам;
- 2) сообщить педагогу-психологу (при отсутствии – социальному педагогу, заместителю директора по воспитательной работе) о своих наблюдениях с целью (при необходимости) принятия оперативных мер для оказания экстренной помощи обучающемуся;
- 3) сообщить администрации образовательной организации о сложившейся ситуации, с целью принятия управленческих решений по привлечению специалистов для оказания помощи обучающемуся, а также для составления плана психолого-педагогического сопровождения обучающегося.

Если педагог обнаружил у подростка признаки депрессивного состояния, суицидальные мысли, факты нанесения себе физического вреда, необходимо **НЕЗАМЕДЛИТЕЛЬНО** (сохраняя конфиденциальность по отношению к третьим лицам, этические нормы):



КУДА МОЖНО
ОБРАТИТЬСЯ ЗА ПОМОЩЬЮ

Всероссийский Детский телефон доверия (бесплатно, круглосуточно)
8-800-2000-122

Психологическое консультирование, экстренная и кризисная психологическая помощь для детей в трудной жизненной ситуации, подростков и их родителей, педагогов и специалистов в организациях Вашего муниципального образования/субъекта Российской Федерации.

КУДА МОЖНО
НАПРАВЛЯТЬ РОДИТЕЛЕЙ:

- Портал Растимдетей.рф - бесплатная консультационная помощь родителям по вопросам развития, воспитания и образования детей в возрасте от 0 до 18 лет, профилактики социального сиротства.
- Психологический университет для родителей «Быть родителем» - бытьродителем.рф

РИСК НАПАДЕНИЯ ОБУЧАЮЩИМСЯ НА ОБРАЗОВАТЕЛЬНУЮ ОРГАНИЗАЦИЮ

ПАМЯТКА ДЛЯ ПЕДАГОГОВ В СООТВЕТСТВИИ С НАВИГАТОРОМ ПРОФИЛАКТИКИ

НАПАДЕНИЯ НА ОБРАЗОВАТЕЛЬНЫЕ ОРГАНИЗАЦИИ СО СТОРОНЫ ОБУЧАЮЩИХСЯ:

- !!! являются одним из самых сложных сочетанных видов девиантного поведения (сочетание признаков агрессивного и суицидального поведения)
- представляют собой особые случаи общественно опасных деяний
- вызывают повышенную озабоченность сотрудников правоохранительных органов, образования и здравоохранения
- часто подобные акты агрессии имеют сходные черты



Движение в социальных сетях (в виде групп/пабликов/сообществ), посвященное нападениям на образовательные организации, признано террористической организацией и запрещено Верховным судом Российской Федерации.

3 ГРУППЫ КРИТЕРИЕВ ИЗМЕНЕНИЙ В ПОВЕДЕНИИ ДЕТЕЙ, КОТОРЫЕ МОГУТ СВИДЕТЕЛЬСТВОВАТЬ О РИСКЕ НАПАДЕНИЯ ОБУЧАЮЩЕГОСЯ НА ОБРАЗОВАТЕЛЬНУЮ ОРГАНИЗАЦИЮ

(по данным ФГБУ «НМИЦ ПН им. В.П. Сербского» Минздрава России):

Признаки изменений в поведении подростка

Личностные (мотивационные и индивидуально-психологические) характеристики обучающегося

Особенности социальной среды и окружения (семья, друзья, школьная среда, социальные сети)



ВАЖНО ИЗБЕГАТЬ СТИГМАТИЗАЦИИ!

Приведенные ниже признаки должны рассматриваться только в комплексе, как связанные друг с другом. При обнаружении такого рода признаков необходимо действовать в соответствии с предлагаемым специализированным алгоритмом.

ПРИЗНАКИ ИЗМЕНЕНИЙ В ПОВЕДЕНИИ ПОДРОСТКА

- Сниженное настроение: часто выглядит подавленным, грустным, пессимистичным, отсутствует интерес к деятельности и общению
- Интерес к агрессивному контенту в сети Интернет: частое посещение сайтов, просмотр и обсуждение видеозаписей агрессивного содержания
- Высказывание мыслей агрессивного содержания: проявляет враждебность, агрессивные высказывания, которые были не свойственны ранее
- Увлечение идеологией запрещенных в Российской Федерации движений и группировок: посещает сайты и группы экстремистской идеологической направленности (в том числе героизирующие идеи насилия, суицида; националистические, с фашистской символикой), делает соответствующие высказывания, надписи, рисунки)
- Проявление суицидальных тенденций: суицидальные высказывания, рисунки, обсуждение суицида в социальных сетях, планирование суицида, совершение суицидальных попыток
- Формирование зависимости от компьютерных игр агрессивного-деструктивного содержания: увлечен компьютерными играми, проводит за ними много времени, пользуется терминологией таких игр, испытывает трудности отвлечения от игрового процесса
- Высказывания о намерении совершить противоправные действия: высказывание намерений и угроз совершить нападение на школу с указанием даты и времени, угрозы, высказывания идей о мести
- Повышенный интерес к оружию и взрывчатым веществам: демонстрирует знание различных видов оружия и взрывчатых веществ, желание их использовать. Читает литературу в этой области, пользуется специальной терминологией
- Проявления агрессии: возможны проявления как в виде эпизодических агрессивных действий (физических или вербальных), так и в виде враждебности без выраженной внешней агрессии
- Игнорирование норм и требований взрослых, общества: нарушение границ в отношениях со взрослыми, конфликты, игнорирование субординации
- Изменение коммуникативной активности: становится замкнутым, нелюдимым, не стремится к общению
- Снижение успеваемости: перестает интересоваться учебой, не выполняет домашние задания, либо испытывает затруднения в учебе, хотя раньше учился лучше
- Потребление алкоголя, психоактивных веществ: эпизодические случаи употребления

ЛИЧНОСТНЫЕ (МОТИВАЦИОННЫЕ И ИНДИВИДУАЛЬНО-ПСИХОЛОГИЧЕСКИЕ) ХАРАКТЕРИСТИКИ ОБУЧАЮЩЕГОСЯ

- Тревожность, сензитивность (чувствительность), обидчивость, ранимость
- Склонность к накоплению отрицательных переживаний, интроверсия, низкая демонстративность
- Ригидность (негибкость), враждебность, агрессивность

ОСОБЕННОСТИ СОЦИАЛЬНОЙ СРЕДЫ И ОКРУЖЕНИЯ (СЕМЬЯ, ДРУЗЬЯ, ШКОЛЬНАЯ СРЕДА, СОЦИАЛЬНЫЕ СЕТИ)

- Жестокое обращение и агрессия со стороны сверстников в школе (буллинг, насмешки и издевательства со стороны одноклассников, социальный ostracism [отвержение])
- Слабый контроль со стороны взрослых
- Семейное неблагополучие (дисфункциональная семья), в т.ч. развод родителей
- Слабый контроль и отсутствие поддержки со стороны родителей, дистанцированные отношения с родителями
- В начальной школе условия обучения не соответствовали возможностям и потребностям ребенка (трудности адаптации в начальной школе в прошлом, неприятие сверстниками, плохая успеваемость, отсутствие интереса к обучению, смена школ)

РИСК НАПАДЕНИЯ ОБУЧАЮЩИМСЯ НА ОБРАЗОВАТЕЛЬНУЮ ОРГАНИЗАЦИЮ

ПАМЯТКА ДЛЯ ПЕДАГОГОВ В СООТВЕТСТВИИ С НАВИГАТОРОМ ПРОФИЛАКТИКИ

Рекомендации для классных руководителей и специалистов образовательных организаций.

Если Вы обнаруживаете сочетание нескольких признаков (особенно специфических) и случай подразумевает хотя бы малейшую потенциальную угрозу для жизни и здоровья

ДЕЙСТВУЙТЕ НЕЗАМЕДЛИТЕЛЬНО ПО СПЕЦИАЛЬНОМУ АЛГОРИТМУ:

- 1** Экстренное реагирование при непосредственной опасности
!!! В случае непосредственной опасности для жизни и здоровья окружающих и самого обучающегося проверьте информацию (если возможно) и немедленно известите руководителя, педагогов и специалистов образовательной организации и правоохранительные органы.
- 2** Профилактическая работа при выявлении потенциально высокого риска
Для обсуждения на психолого-педагогическом консилиуме с другими специалистами или педагогическом совете образовательной организации инициируйте углубленное психологическое и социально-педагогическое обследование ребенка с разрешения родителей или законных представителей обучающегося.
Рекомендации для педагогов-психологов и социальных педагогов:
 - Педагог-психолог в ходе обследования ребенка использует надежные и валидные методики для выявления агрессивных и аутоагрессивных тенденций, тревожных и депрессивных состояний обучающегося.
 - Социальный педагог составляет подробную характеристику социальной ситуации обучающегося, выясняет характер взаимодействия и отношений ребенка с одноклассниками, его социально-психологический статус в классе, семейную ситуацию.
 - При разработке программы работы с обучающимся педагог-психологу и социальному педагогу рекомендуется использовать специализированные методы, методики и технологии (например, методику «Оценка риска и возможностей»), которые позволяют индивидуализировать профилактику.
- 3** Совместно с другими специалистами школы примите решение о дальнейших мерах психолого-педагогического и социально-педагогического характера, разработайте план и программу профилактической работы с подростком. Важно: учащийся и его родители принимают участие в обсуждении.
- 4** При выявлении потенциально высокого риска:
 - обучающийся ставится на профилактический учет;
 - родителям рекомендуется обратиться в медицинскую организацию, специализирующуюся в области психического здоровья детей и подростков, для обследования обучающегося и получения консультации
- 5** В сложных случаях для индивидуализации программы профилактики образовательная организация с согласия родителей может направить обучающегося для прохождения обследования в психолого-медико-педагогической комиссии (ПМПК).
- 6** Дополнительную возможность индивидуализации программы профилактики и непосредственной комплексной консультации учащегося и его родителей в рамках системы образования предоставляют центры психолого-педагогической и медико-социальной помощи (центры ППМС помощи). Данные обследования могут быть учтены образовательной организацией в работе с подростком.
- 7** В сложных случаях в рамках консилиума организуйте межведомственное взаимодействие для разработки и реализации плана и программы коррекционно-профилактических, коррекционно-реабилитационных и лечебно-профилактических мер для обучающегося с риском совершения общественно опасного деяния: сотрудничество с органами внутренних дел (ПДН - подразделением по делам несовершеннолетних), КДНиЗП, органами опеки и попечительства, социально-реабилитационным центром, медицинскими организациями (профилактический медицинский осмотр и специализированные учреждения детской и подростковой психиатрии).

В процессе реализации плана и программы профилактической работы учитывайте формирование и развитие защитных факторов, способствующих повышению устойчивости к неблагоприятным факторам и снижению риска потенциальной угрозы общественно опасного деяния:

Индивидуально-психологические факторы защиты

- Высокий интеллектуальный уровень и чувство юмора
- Эмоциональная зрелость
- Широкий круг интересов
- Хорошая успеваемость
- Умение обращаться за помощью
- Внутренний самоконтроль, целеустремленность
- Уважение законов и норм общества, школы, семейных стандартов
- Преданность, эмпатия и близость
- Успешное овладение навыками принятия решений
- Признание и одобрение правильных действий
- Интерес к учебе, духовному росту
- Наличие увлечений



Социально-средовые факторы защиты

- Наличие любви и заботы в семье
- Доверительные отношения с родителями
- Наличие социальной поддержки
- Поддержка со стороны просоциального взрослого
- Важность взаимоотношений, по крайней мере, с одним взрослым человеком, помимо родителей (учитель, педагог-психолог, социальный педагог и т.д.)
- Общение среди просоциальных сверстников
- Возможность активного участия в работе социальной группы
- Наличие определенных обязанностей и успехов в их выполнении
- Наличие по месту жительства служб социального сопровождения



Вы также можете воспользоваться рекомендациями по взаимодействию с детьми и подростками, представленными в памятке 6 «Делинквентное поведение обучающегося»

КУДА ЕЩЕ
МОЖНО
ОБРАТИТЬСЯ
ПЕДАГОГУ



Всероссийский Детский телефон доверия (бесплатно, круглосуточно)

8-800-2000-122

Психологическое консультирование, экстренная и кризисная психологическая помощь для детей в трудной жизненной ситуации, подростков и их родителей, педагогов и специалистов в организациях Вашего муниципального образования/субъекта Российской Федерации.

Горячая линия «Ребёнок в опасности» Следственного комитета Российской Федерации.

8-800-100-12-60#1 Бесплатный, круглосуточный номер телефона

КУДА МОЖНО НАПРАВИТЬ РОДИТЕЛЕЙ:

- Портал Растимдетей.рф - бесплатная консультационная помощь родителям по вопросам развития, воспитания и образования детей в возрасте от 0 до 18 лет, профилактики социального сиротства.
- Психологический университет для родителей «Быть родителем» - бытьродителем.рф



Делинквентное поведение – это поведение, при котором нарушаются нормы права, но в силу либо недостижения ребенком или подростком возраста уголовной ответственности, либо незначительности правонарушения, за ним не следует уголовное наказание.

К криминальному поведению относятся серьезные преступления, влекущие за собой реальное уголовное наказание.

КАКИЕ ВИДЫ И ФОРМЫ ДЕЛИНКВЕНТНОГО ПОВЕДЕНИЯ СУЩЕСТВУЮТ?

СКРЫТОЕ ДЕЛИНКВЕНТНОЕ ПОВЕДЕНИЕ В ФОРМЕ ПРИЧИНЕНИЯ ИМУЩЕСТВЕННОГО УЩЕРБА

- мелкое воровство,
- кражи со взломом
- мошенничество
- вымогательство, грабежи
- подлоги
- вандализм, поджоги
- разрушение имущества



ОТКРЫТОЕ ДЕЛИНКВЕНТНОЕ ПОВЕДЕНИЕ В ФОРМЕ АГРЕССИИ

- злые выпады, злословие, обвинения или запугивание
- травля (буллинг) или иное насилие по отношению к младшим детям или сверстникам
- мелкое хулиганство
- драки (в том числе в подростковых группировках) или нападения
- жестокие действия по отношению к животным

Иногда имеет место раннее начало в возрасте 7-7,5 лет

Иногда имеет место раннее начало в возрасте около 6 лет

Делинквентное поведение:

- может сопровождаться социально-психологической дезадаптацией
- у подростков опосредовано групповыми ценностями
- в настоящее время может проявляться в интернет-сфере
- в некоторых случаях под открытым делинквентным поведением в форме агрессии скрывается суицидальное или аутодеструктивное поведение
- нередко первые признаки (особенно в детском возрасте) говорят о наличии проблем в жизни ребенка, с которыми он не может справиться привычными способами
- каждый учащийся, демонстрирующий указанные признаки, нуждается в серьезной комплексной помощи специалистов в сотрудничестве с родителями
- чем раньше и/или чем сильнее такое поведение начинает проявляться, тем более интенсивная работа должна проводиться с ребенком

КАКИЕ ФАКТОРЫ РИСКА ПОВЫШАЮТ УЯЗВИМОСТЬ РЕБЕНКА?

ИНДИВИДУАЛЬНЫЕ ФАКТОРЫ РИСКА

- оправдание правонарушений, отрицательное отношение к закону
- сниженная критичность к своему поведению, непонимание происходящего
- выраженные эмоциональные особенности (холодность по отношению к другим, сниженная способность к сочувствию, частые колебания настроения, проявления гнева, злости, обидчивости, скрытности, а также чувства одиночества, непонимания другими)
- повышенная возбудимость, импульсивность, беспокойная агрессивность и раздражительность, неумение контролировать себя
- желание обратить на себя внимание или повышенная общительность
- невысокие познавательные возможности
- употребление психоактивных веществ
- стремление получить сильные впечатления, поиск авантюрных удовольствий
- неспособность сопротивляться вредным влияниям

СОЦИАЛЬНЫЕ ФАКТОРЫ РИСКА

- непоследовательные стратегии воспитания, вседозволенность либо заброшенность
- излишний или недостаточный контроль, авторитарность со стороны взрослых
- плохие взаимоотношения с близкими, опыт физического или эмоционального насилия
- недостаток знаний у взрослых о возрастных особенностях детей и о том, как справляться с трудными педагогическими ситуациями
- конфликты в школе, пренебрежение со стороны сверстников
- отрицательная оценка способностей ребенка взрослыми
- окружение ребенка или подростка состоит в основном из ребят или взрослых с похожими поведенческими проблемами
- неорганизованность детского отдыха и досуга
- примеры преступных действий, насилия, жестокости, безнаказанности, которые наблюдает ребенок в своем ближайшем социальном окружении или продукции СМИ

Делинквентное поведение:

- связано с комплексом сочетающихся индивидуальных и социальных факторов риска
- наличие одного или нескольких признаков/факторов может быть проявлением осложненного возрастного кризиса, реакцией на стресс в жизни ребенка или случайностью

**КАКИЕ СИЛЬНЫЕ СТОРОНЫ РЕБЕНКА ЯВЛЯЮТСЯ ПРЕДОХРАНЯЮЩИМИ ФАКТОРАМИ?**

- любовь и забота в семье, доверительные отношения с родителями, поддержка со стороны значимых взрослых и сверстников с социально-одобряемым поведением
- хорошие познавательные способности и чувство юмора
- внутренний самоконтроль, способность управлять гневом, целеустремленность, навыки принятия решений
- интерес к учебе, социально-одобряемым увлечениям, активному участию в работе класса, наличие определенных обязанностей и успехов в их выполнении
- уважение других людей, законов и норм общества, школы, семейных стандартов, признание и одобрение правильных действий
- способность проявлять преданность, близость и сочувствие по отношению к другим

В случае проявления нескольких признаков и/или факторов риска, повышающих уязвимость, действуйте **НЕЗАМЕДЛИТЕЛЬНО** по общему алгоритму, представленному в Навигаторе профилактики

РЕКОМЕНДАЦИИ ПО ВЗАИМОДЕЙСТВИЮ С ДЕТЬМИ И ПОДРОСТКАМИ

Отмечайте положительные стороны ребенка, не делая акцент на отрицательных, чтобы не навешивать ярлыки. Старайтесь оценивать не самого ребенка, а его поступки. Избегайте публичного порицания сравнения, выделяя кого-то одного, это может задеть чувства других учеников.



Доверяйте своей интуиции и своему профессиональному опыту: если Вам кажется, что что-то не так, у ученика выявляются резкие изменения в поведении, покажите свою готовность помочь ему.



Если Вы столкнулись с тем, что подросток делится проблемой, с которой Вы не можете справиться сами, сохраняйте спокойствие, говорите искренне и постарайтесь определить, насколько серьезна ситуация. Попытайтесь донести, что любые действия направлены на его благо и возможно ему следует обратиться при Вашей помощи и поддержке родителей к другим специалистам.



Постарайтесь выработать с ребенком и его родителями совместный план решения проблемы.



Обращайте внимание на свои чувства и эмоции. Если Вы злитесь или испытываете другие сильные чувства во время общения с учеником, то переадресуйте решение проблемы другим специалистам (педагогу-психологу или социальному педагогу), чтобы не усугубить ситуацию.



При выявлении выраженных поведенческих трудностей у ребенка обсудите на психолого-педагогическом консилиуме вместе с администрацией школы, педагогом-психологом, социальным педагогом, родителями или законными представителями сложившуюся ситуацию и выработайте план работы. При необходимости скоординируйте свои действия с представителями КДН и ЗП, ПДН ОВД, ПМПК, центров ППМС помощи.



В сложных ситуациях привлекайте внимание родителей к проблеме ученика. Помните, что ребенок может скрывать школьные события от родителей. Налаживайте и поддерживайте доверительные отношения с родителями своих учеников.



Если Вы увидели положительные изменения в поведении ребенка, не скупитесь на похвалу и одобрение.

КУДА ЕЩЕ МОЖНО ОБРАТИТЬСЯ ПЕДАГОГУ



Горячая линия «Ребёнок в опасности» Следственного комитета Российской Федерации

8-800-100-12-60#1 (бесплатно, круглосуточно)

Всероссийский Детский телефон доверия (бесплатно, круглосуточно)

8-800-2000-122

Психологическое консультирование, экстренная и кризисная психологическая помощь для детей в трудной жизненной ситуации, подростков и их родителей, педагогов и специалистов в организациях Вашего муниципального образования/субъекта Российской Федерации.

КУДА МОЖНО НАПРАВИТЬ РОДИТЕЛЕЙ:

• Портал Растимдетей.рф - бесплатная консультационная помощь родителям по вопросам развития, воспитания и образования детей в возрасте от 0 до 18 лет, профилактики социального сиротства.

• Психологический университет для родителей «Быть родителем» - бытьродителем.рф

АДДИКТИВНОЕ (ЗАВИСИМОЕ) ПОВЕДЕНИЕ

ПАМЯТКА ДЛЯ ПЕДАГОГОВ В СООТВЕТСТВИИ С НАВИГАТОРОМ ПРОФИЛАКТИКИ

Аdditивное (зависимое) поведение – это один из видов отклоняющегося поведения, которое выражается в пагубном пристрастии к какому-либо предмету или действию на фоне осложненной адаптации к проблемным ситуациям

ОБЩИЕ ПРИЗНАКИ АДДИКТИВНОГО ПОВЕДЕНИЯ, КОТОРЫЕ МОГУТ НАСТОРОЖИТЬ ПЕДАГОГА:



- сведения о включенности ребенка в асоциальные группы
- неухоженный или неопрятный внешний вид (несоблюдение личной гигиены, грязная и/или дырявая одежда и обувь)
- немотивированные изменения в поведении ребенка, его типичных эмоциональных реакциях, манере речи, стиле одежды
- наличие у ребенка при себе крупных сумм наличных денег (возможно воровство, вымогательство) либо постоянное выпрашивание (выманивание) денег у других
- нарушение межличностного общения

ПРИЗНАКИ, СВОЙСТВЕННЫЕ ДЛЯ

ХИМИЧЕСКИХ ВИДОВ ЗАВИСИМОСТИ



запах алкоголя, табака или иной непривычный запах, исходящий от учащегося



расширенные или наоборот суженные зрачки, бледность (или внезапное покраснение) кожных покровов, необычный (чаще сероватый) их оттенок



жалобы на жажду, сердцебиение, повышенную утомляемость, внезапная потливость



разнообразие и неустойчивость эмоциональных реакций



употребление специфической лексики (использование жаргонизмов в названиях наркотических веществ, способов их употребления, эффектов от применения)



пропаганда психоактивных веществ среди сверстников

НЕХИМИЧЕСКИХ ВИДОВ ЗАВИСИМОСТИ



изменение пищевого поведения (постоянное переедание или отказ от еды)



увеличение времени (более 3-4 часов), проводимого за компьютерными играми, ночное общение в социальных сетях



яркие вспышки агрессии у ребенка при ограничении его во времени пользования компьютером, приступы гнева в ответ на запреты пользоваться телефоном, планшетом и другими техническими средствами



Комплекс симптомов отмены: нарастание тревоги, беспокойства, раздражительности, дрожание рук, жалобы на боль в желудке, головные боли, избегание прямого контакта глаз, хаотичная активность, нарушение концентрации внимания



Отличительная особенность формирования аддитивного поведения:

один вид зависимости может сочетаться с другими, одна форма зависимого поведения может переходить в другую.

АДДИКТИВНОЕ (ЗАВИСИМОЕ) ПОВЕДЕНИЕ

ПАМЯТКА ДЛЯ ПЕДАГОГОВ В СООТВЕТСТВИИ С НАВИГАТОРОМ ПРОФИЛАКТИКИ

Если у Вас возникли подозрения о том, что обучающийся употребил психоактивное вещество, необходимо:



Удалить обучающегося из класса/кабинета/аудитории, отделить его от одноклассников/одногоруппников (старайтесь сделать это как можно менее агрессивно, не акцентируя на этом внимание других обучающихся, безоценочно)



Срочно вызвать медицинского работника школы (не оставляя обучающегося одного)



Поставить в известность руководителей образовательной организации, педагога-психолога, социального педагога



В случае, если состояние подростка может быть расценено как состояние наркотического или алкогольного опьянения, немедленно известить о случившемся родителей или иных законных представителей ребенка или подростка (учитываяте семейную ситуацию, попросите родителей избегать насильственных действий, рекомендуйте разобраться в ситуации, оказать поддержку)



В рамках психолого-педагогического консилиума с другими специалистами школы разработать программу дальнейшего сопровождения обучающегося и профилактических мероприятий в школе, рассмотреть вопрос о необходимости его постановки профилактический учет



Провести мониторинг ситуации

Что еще может сделать учитель для профилактики аддиктивного поведения обучающихся



- Сохранять контакт с подростком. Для этого: помните, что авторитарный стиль взаимодействия для подростков неэффективен и даже опасен. Чрезмерные запреты, ограничения свободы и наказания могут спровоцировать у подростка ответную агрессию и заставить погрузиться его еще глубже в аддиктивное поведение. В подростковом возрасте предпочтительной формой взаимодействия является заключение договоренностей. Если ограничение необходимо, не пожалейте времени на объяснение его целесообразности.
- Способствовать созданию дружелюбной поддерживающей атмосферы в классе, ориентировать учеников на совместную деятельность и сотрудничество. Всегда внимательно выслушивать жалобы детей, помогая им разобраться в возникшей ситуации.

- Обращать внимание на ситуации, когда один или несколько учеников явно демонстрируют какой-либо вид аддиктивного поведения (чаще курение или употребление алкоголя), проведите разъясняющую беседу с ним лично, поговорите с родителями, для дополнительной помощи обратитесь к педагогу-психологу и социальному педагогу.
- Классный час используйте как место и время поговорить о личных интересах каждого ученика, ненавязчиво пропагандируя здоровый образ жизни
- Важно поддерживать диалог с подростками, оставлять возможность, чтобы при необходимости ученик мог обратиться к вам в трудной жизненной ситуации.
- Способствовать развитию умения у обучающегося отстоять свою точку зрения в дискуссиях со взрослыми, это поможет ему отказать в ситуации предложения употребления психоактивных веществ.

КУДА ЕЩЕ МОЖНО ОБРАТИТЬСЯ ПЕДАГОГУ



Здоровая Россия. Проект Минздрава России.

8-800-200-0-200 Бесплатная горячая линия

Консультации по вопросам здорового образа жизни, отказа от курения табака, употребления алкоголя и наркотиков.
Сайт проекта: <http://www.takzdorovo.ru/>



Горячая линия «Ребёнок в опасности» Следственного комитета Российской Федерации.

8-800-100-12-60#1

Дети, их родители, а также все неравнодушные граждане, обладающие информацией о совершенном или готовящемся преступлении против несовершеннолетнего или малолетнего ребенка, могут позвонить по бесплатному, круглосуточному номеру телефона из московского региона России.



Всероссийский Детский телефон доверия (бесплатно, круглосуточно)

8-800-2000-122

Психологическое консультирование, экстренная и кризисная психологическая помощь для детей в трудной жизненной ситуации, подростков и их родителей, педагогов и специалистов в организациях Вашего муниципального образования/субъекта Российской Федерации.

КУДА МОЖНО НАПРАВИТЬ РОДИТЕЛЕЙ:



- Портал Растимдетей.рф - бесплатная консультационная помощь родителям по вопросам развития, воспитания и образования детей в возрасте от 0 до 18 лет, профилактики социального сиротства.

- Психологический университет для родителей «Быть родителем» - бытьродителем.рф

ПОДРОСТКОВЫЙ
ВОЗРАСТ:

- стремление к чему-то неизвестному, рискованному, героическому
- активный поиск способов утверждения своего «Я»
- стремление объединяться в группы
- получать оценку от сверстников
- поиск новых ощущений, сложных и интенсивных занятий



НАУЧНЫЕ ДАННЫЕ:

лонгитюдное исследование
опасного поведения
среди подростков

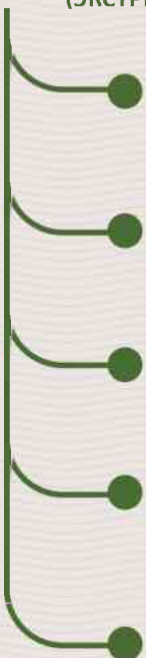


35 стран мира



результат: в возрасте до 15 лет почти

30% молодых людей включены
в ту или иную модель рискованного поведения

АКТИВНО РАЗВИВАЮТСЯ РАЗЛИЧНЫЕ
ФОРМЫ ЭКСТРЕМАЛЬНЫХ УВЛЕЧЕНИЙ
(ЭКСТРЕМАЛЬНОГО ДОСУГА) МОЛОДЕЖИ:

ЗАЦЕПИНГ (ТРЕЙЛСЕРФИНГ) –
езда между или под вагонами,
на хвостовом вагоне или крыше поезда



РУФИНГ («КРЫШОЛАЗАНИЕ») –
передвижение по высотным точкам зданий
и/или выполнение на них трюков
(например, сальто на краю крыши)



ДИГГЕРСТВО –
непрофессиональное исследование
искусственных подземных сооружений
(например, бомбоубежищ,
закрытых станций метро)



СТАЛКЕРИНГ (СТАЛКИНГ, СТАЛКЕРСТВО) –
исследование заброшенных,
недостроенных и охраняемых объектов



ОПАСНОЕ СЕЛФИ –
вид фотографирования себя, при котором
выбор места или объекта для фотографии
связан с повышенной опасностью
(например, вид на строительном кране на одной руке,
фотография с огнестрельным оружием)

СТЕПЕНЬ ВОВЛЕЧЕННОСТИ В ВИДЫ ДЕЯТЕЛЬНОСТИ,
СВЯЗАННЫЕ С ПОВЫШЕННОЙ ОПАСНОСТЬЮ И РИСКОМ,
ОБУСЛОВЛЕНА:

возрастными закономерностями

личностными особенностями подростка

характером взаимоотношений в семье

неэффективностью досуговой системы

модными у подростков тенденциями и т.д.

КАКИЕ ОСОБЕННОСТИ ПОВЕДЕНИЯ
ПОДРОСТКА
МОГУТ НАСТОРОЖИТЬ
ПЕДАГОГА:

- сленг (залаз, сходянг, заброс, пойдем дигать, запал объекта и т.п.). Следует иметь в виду, что сленг достаточно быстро меняется
- участие в группах и форумах, посвященных ружингу, диггерству, сталкингу, зацепингу, или объектам, интересующим представителей перечисленных групп
- появление на страницах в социальных сетях фотографий и видео (не обязательно своих), сделанных на крышах зданий, строительных кранах, в подземных сооружениях, и т.п.
- по совокупности с перечисленными признаками – грязь на одежде (например, черные следы сажи), наличие спецовки и берцов в гардеробе, специальные инструменты в рюкзаке (резиновые или строительные перчатки, разводной ключ, налобный фонарь и т.п.), специфический запах («запах железной дороги»), экшен-камера
- подросток избегает обсуждений своего досуга или, напротив, подробно делится информацией, бравирует перед окружающими и другими детьми своими увлечениями

ЧТО ДЕЛАТЬ, ЕСЛИ ВЫ ЗАМЕТИЛИ У ПОДРОСТКА ПРИЗНАКИ РИСКОВАННОГО ПОВЕДЕНИЯ



если Вы заметили хоть один из признаков или получили информацию от третьих лиц – не спешите делать окончательные выводы об экстремальности увлечений (например, экшен-камеры пользуются популярностью у разных людей)



понаблюдайте за подростком, ненавязчиво и «между делом» интересуйтесь, как он проводит свободное время



проведите мониторинг социальных сетей, как самого учащегося, так и других учеников класса и его друзей (фотографии или видео могут появиться у кого-то из одноклассников, а не непосредственно у самого подростка)



важно убедиться в том, что в данной ситуации поведение подростка не носит демонстративный характер. Вовлеченные в субкультуру, как правило, тщательно скрывают свой род деятельности от окружающих (не заводят страницы под своим настоящим именем, не показывают лица, закрывают альбомы и список групп и т.д.)



узнайте у других преподавателей, наблюдали ли они у данного учащегося указанные признаки, но не сообщайте о том, с какой целью интересуетесь



если Вы классный руководитель, свяжитесь с родителями (законными представителями) обучающегося и поделитесь своими наблюдениями

ЧТО ДЕЛАТЬ, ЕСЛИ ВЫ ТОЧНО ЗНАЕТЕ ЧТО У ОБУЧАЮЩЕГОСЯ РИСКОВАННОЕ ПОВЕДЕНИЕ



проведите индивидуальную беседу с подростком с целью установления мотивации и оценки степени угрозы для его жизни и здоровья



вынесите этот случай на психолого-педагогический консилиум с другими специалистами школы: педагогом-психологом, социальным педагогом



установите связь с законными представителями учащегося.

Если они не знают о его увлечениях, аккуратно объясните всю ситуацию, попросите их не ругать ребенка.

Выработайте единую стратегию поведения.

Возможно, что семье нужна дополнительная психологическая и/или социальная помощь



выработайте индивидуальную траекторию помощи с обязательным привлечением законных представителей и возможным привлечением родителей или законных представителей обучающегося и возможным привлечением различных специалистов

РИСКОВАННОЕ ПОВЕДЕНИЕ ОНЛАЙН:



- чрезмерное использование и длительное (более 6 часов) ежедневное пребывание в Интернете
- стремление скрывать свою онлайн-активность или чрезмерное бравирование этим
- проблемное использование Интернета (предпочтение онлайн-коммуникации, навязчивое использование Интернета и когнитивная поглощенность жизнью в сети)
- повышенное стремление к заработку онлайн и/или некритичное отношение к предложениям об онлайн-доходах, и недостаточный прогноз возможных последствий
- неконтролируемая оплата (донат) в онлайн-играх (в том числе многопользовательских) или поиск денег для совершения онлайн-покупок в ходе игрового процесса, сопровождающийся тревогой, раздражительностью и стремлением скрыть от взрослых цель использования денег
- поглощенность компьютерными или онлайн-играми с чрезмерно агрессивными сюжетами
- повышенный интерес к ненадлежащему контенту (в том числе публикация или перепосты шок-контента) или ненадлежащее использование Интернета и социальных сетей
- увлеченность запрещенными сайтами, движениями и пабликами в социальных сетях, а также контентом, связанным с рискованным поведением
- расторможенное поведение в Интернете или социальных сетях, проявляющееся в сдвиге норм поведения и иллюзии анонимности (то, что ребенок не позволяет себе в офлайн, допускает в онлайн, например, кибербуллинг по отношению к другим, троллинг, флейминг и т.д.)
- ведомость и внушаемость в ситуации онлайн-коммуникации с пользователями сети Интернет и социальных сетей, трудности в распознавании манипулятивного контента или манипулятивных онлайн-коммуникаций

ОСНОВНЫЕ ПРИНЦИПЫ РАЗГОВОРА С ОБУЧАЮЩИМСЯ

до беседы изучите тот вид деятельности, которым увлекается подросток



во время беседы:

– используйте спокойный доброжелательный тон

– избегайте осуждения, оценивания и нравоучений. Дайте понять, что вы,

в первую очередь, беспокоитесь за его безопасность и не ставите своей целью наказать

– предоставьте подростку возможность высказаться, поделиться своими ощущениями и переживаниями по поводу его увлечений. Это поможет определить мотивацию и на основе этого выстроить план работы с этим подростком и/или его семьей

– убедитесь в том, что подросток полностью осознает, как административные риски, так и опасность для жизни и здоровья. Для этого задавайте открытые вопросы (например, «Как ты считаешь, есть ли какая-то опасность в твоих увлечениях?», «Могут ли тебя поймать? Кто? А что будет, если тебя поймут?» и т.д.)

КУДА МОЖНО
ОБРАТИТЬСЯ ЗА ПОМОЩЬЮ



КУДА МОЖНО
НАПРАВЛЯТЬ РОДИТЕЛЕЙ:



Всероссийский Детский телефон доверия (бесплатно, круглосуточно)
8-800-2000-122

Психологическое консультирование, экстренная и кризисная психологическая помощь для детей в трудной жизненной ситуации, подростков и их родителей, педагогов и специалистов в организациях Вашего муниципального образования/субъекта Российской Федерации.

• Портал Растимдетей.рф - бесплатная консультационная помощь родителям по вопросам развития, воспитания и образования детей в возрасте от 0 до 18 лет, профилактики социального сиротства.

• Психологический университет для родителей «Быть родителем» - бытьродителем.рф